



**Руководство пользователя**

**Стульчик для кормления**

**Sweet Baby**

**Magestic**



**ВНИМАНИЕ!** Не используйте стул для кормления, не убедившись, что все компоненты установлены согласно инструкции. Безопасность вашего ребенка это ваша ответственность.

**ВНИМАНИЕ!** Для того чтобы избежать травмы, не разрешайте ребенку подходить к стулу для кормления когда вы его собираете или складываете. Никогда не разрешайте ребенку играть со стулом.

**ВНИМАНИЕ!** Не оставляйте ребенка без присмотра в стуле или рядом со стулом.

**ВНИМАНИЕ!** Убедитесь, что ребенок пристегнут ремнями безопасности, и длина ремней отрегулирована согласно росту вашего ребенка.

**ВНИМАНИЕ!** Не располагайте стул около открытого источника огня или других источников тепла, таких как электрообогреватели и газовые обогреватели.

**ВНИМАНИЕ!** Не используйте стул, пока ваш ребенок не начнет сидеть самостоятельно.

**ВНИМАНИЕ!** Не используйте стул, если он сломан, поврежден или какие-то детали отсутствуют.

**ВНИМАНИЕ!** Всегда используйте стул с системой безопасности.

**ВНИМАНИЕ!** Периодически проверяйте, работают ли кнопки и система безопасности.

**ВНИМАНИЕ!** Всегда используйте стул на ровной плоской поверхности.

**ВНИМАНИЕ!** Не позволяйте ребенку вставать на ноги на сидении стула. Это может привести к падению ребенка и травме.

**ВНИМАНИЕ!** Периодически проверяйте, не сломаны ли компоненты стула.

**ВНИМАНИЕ!** Сохраните инструкцию для дальнейшего использования.

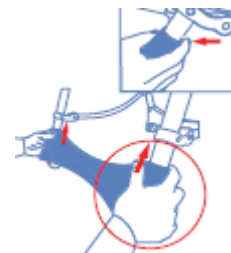
Спасибо за то, что выбрали наш стульчик для кормления. Этот стул для кормления спроектирован дизайнерами таким образом, чтобы обеспечить безопасность вашего ребенка и удобство использования.

Использовать с 0 до 36 месяцев.

## СБОРКА СТУЛЬЧИКА

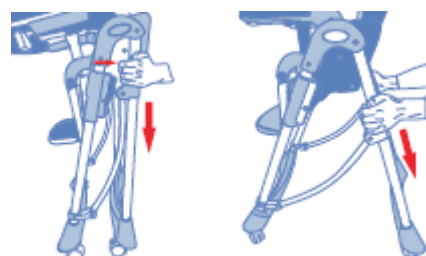
1. Закрепите ножки рамы стульчика как показано на рисунке. Концы передних и задних ножек имеют разную форму.

Задние ножки: держите две кнопки с фиксацией, расположенные у основания рамы, нажатыми, и вставьте ножки в конструкцию (корпус). Части закреплены только тогда, когда две кнопки с фиксацией выходят из отверстий на ножках и слышится щелчок, который означает, что ножки надежно вставлены.



Передние ножки: Держите две кнопки с фиксацией, расположенные у основания рамы, нажатыми, и вставьте ножки. Части правильно закреплены только тогда, когда две кнопки с фиксацией выходят из отверстий на ножках и слышится щелчок, который означает, что ножки надежно вставлены.

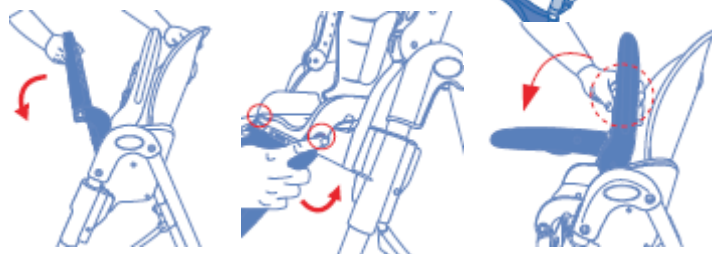
2. Встаньте за стульчиком и держите два боковых разъема, затем нажмите на кнопки открытия/закрытия. В то же время откройте ножки стульчика ногой, пока не услышите щелчок, который означает, что ножки закреплены в открытом положении.



3. Поднимите сидение, придерживая верхнюю часть спинки, и потяните ее вверх, пока не будет достигнута нужная высота. Стульчик можно регулировать в 6 положениях высоты.



4. Опустите сидение и подставку для ног руками. Сидение прикреплено к раме закрепляющим устройством.



5. Нажмите боковые регулировочные кнопки и опустите подставку для ног в вертикальное положение.

6. Опустите подлокотники, нажимая на две кнопки, расположенные сзади подлокотников. Наденьте чехол на раму стульчика.

## УСТАНОВКА ПОДНОЖКИ

Вставьте подставку для ног, поверните ее, пока не будет достигнуто нужное положение и закрепите ее. Подставка для ног может регулироваться в трех положениях.



## СБОРКА ПОДНОСА

7. Вставьте жесткий разделитель для ног в поднос.

**Внимание!** Всегда вставляйте жесткий паховый ремень, как только он вставлен, его нельзя снимать.



Теперь можно вставить поднос в стульчик.

## РЕМНИ БЕЗОПАСНОСТИ

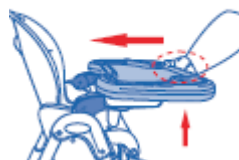
8. Стульчик имеет ремни безопасности с 5 точками. Всегда используйте ремень безопасности.

9. Посадите ребенка в стульчик и закрепите его ремнем безопасности. Ремень безопасности можно регулировать в двух положениях высоты.

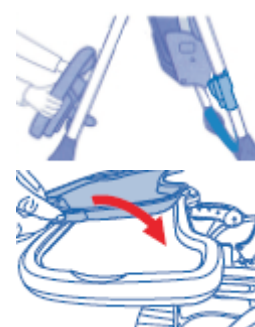


## ИСПОЛЬЗОВАНИЕ ПОДНОСА

10. Поднос можно регулировать в трех положениях. Держите поднос в руках. Вставьте подлокотники в отверстия, расположенные под подносом, одновременно нажимая на нижнюю кнопку с фиксацией. Передвигайте поднос, пока не будет достигнуто нужное положение, и отпустите кнопку.



11. Если поднос не закрепился автоматически, подвиньте его, пока не услышите щелчок, который означает, что поднос правильно закреплен на подлокотниках. Для снятия подноса потяните его в обратном направлении, нажимая нижнюю кнопку. Когда поднос не используется, его можно держать позади рамы, используя две подходящие точки крепления.



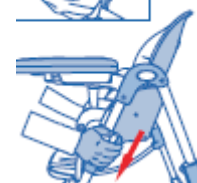
12. Стульчик имеет покрытие для подноса. Его можно снять с подноса с помощью нажимного устройства.

## РЕГУЛИРОВКА ВЫСОТЫ СТУЛЬЧИКА

13. Стульчик можно регулировать в 6 положениях. Для поднятия сидения: придержите верхнюю часть спинки и потяните ее вверх, пока не будет достигнута нужная высота.



14. Для опускания сидения: одновременно нажмите на две боковые кнопки и опускайте сидение, пока не будет достигнута нужная высота.



## РЕГУЛИРОВКА СПИНКИ СИДЕНИЯ

15. Спинку сидения можно регулировать в 3 положениях. Чтобы отрегулировать наклон спинки, нажмите на кнопку, расположенную сзади сверху, наклоните назад спинку, пока не будет достигнуто нужное положение, и опустите кнопку, тогда спинка автоматически закрепится, и вы услышите щелчок, который означает, что она закреплена в нужном положении.



## КОЛЕСА И ТОРМОЗА

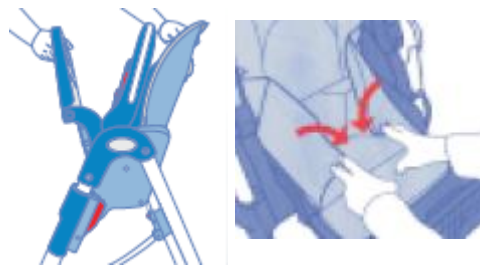
16. Для того чтобы использовать тормоза, опустите зажимные рычаги колес.

ВНИМАНИЕ! Всегда блокируйте колеса, когда ребенок сидит на неподвижном стульчике или когда стульчик находится на горизонтальной, устойчивой поверхности.



## ЗАКРЫТИЕ СТУЛЬЧИКА

17. Поднимите подлокотники в вертикальное положение, нажимая на кнопки, расположенные на их нижней части, пока не услышите щелчок. Сложите отвороты боковых тканевых покрытий внутрь, поднимите подставку для ног и спинку сидения в вертикальное положение. Опустите сидение, одновременно нажимая на две боковые кнопки.



18. Нажмите на кнопки в центре боковых соединений и одновременно закройте ножки стульчика ногой, пока не услышите щелчок, который означает, что стульчик заблокирован в закрытом положении.



19. Проверьте, чтобы рама была закрыта, и колеса находились в таком положении, чтобы рама могла стоять прямо самостоятельно.

## УХОД И ОБСЛУЖИВАНИЕ

Используйте нейтральное жидкое мыло и влажную ткань для очистки пластиковых частей стульчика и мягкой накладки.

Не используйте отбеливатель или другие агрессивные химикаты.

Не используйте шлифующие губки и абразивные средства.

Если стульчик соприкасается с водой, высушите металлические части, чтобы предотвратить образование ржавчины.

## **ГАРАНТИЯ.**

Настоящая гарантия действует в течение 12 месяцев с даты приобретения изделия, в случае обнаружения дефектов, связанных с материалами или работой.

Гарантия действительна при соблюдении следующих условий:

1. Изделие должно использоваться в строгом соответствии с данной инструкцией и соблюдением правил безопасности.
2. Настоящая гарантия не распространяется на дефекты, возникшие в результате:  
-химического, механического или иного воздействия;  
-неправильной эксплуатации, включая, но, не ограничиваясь, использованием изделия не по его прямому назначению и эксплуатацией изделия в нарушение правил безопасности и обслуживания;
3. Настоящая гарантия не распространяется на пластиковые части и комплектующие из пластика и текстиля, имеющие следы механических повреждений (в т.ч. и скрытые), интенсивного износа, повышенной нагрузки или небрежной эксплуатации.
4. Настоящая гарантия действительна по предъявлению вместе с заполненным оригиналом данного талона, оригинала товарного чека, выданного продавцом и изделия, в котором обнаружен дефект.

По всем вопросам обращаться к Вашему продавцу.

Дата продажи « \_\_\_ » \_\_\_\_\_ 20\_\_ г.

Подпись продавца: \_\_\_\_\_ М.П.

Подпись покупателя: \_\_\_\_\_